

## Zachte restauratie atelierwoningen

Jong monument van Zanstra, Giesen en Sijmons behouden

Wim J. van Heuvel

**Architect Bertus Mulder ontwierp met zijn dochter Alenca het restauratieplan voor de atelierwoningen aan de Zomerdijkstraat in Amsterdam-Zuid. Met een aansluitend blok woningen was het de eerste grote opdracht die het jonge architectenbureau Zanstra, Giesen en Sijmons tussen 1932 en 1934 realiseerde in de trant van het Nieuwe Bouwen. Half maart komt de restauratie gereed, die in het kader van de zorg voor jonge monumenten met respect voor de authentieke materialen én de geschiedenis van ruim vijftig jaar is uitgevoerd.**

Afgelopen najaar was er in het Stedelijk Museum een bescheiden expositie te zien over de Atelierwoningen en verscheen gelijktijdig een uitstekende monografie van Mariëtte van Stralen. In het boekje 'Atelierwoningen Zomerdijkstraat 1932-1934, Zanstra, Giesen en Sijmons, architecten' geeft zij een voortreffelijke sfeertekening rond een vroeg voorbeeld van het Nieuwe Bouwen in Amsterdam en een beschrijving van het project. De – toen heel jonge – architecten moesten zelf de markt verkennen en

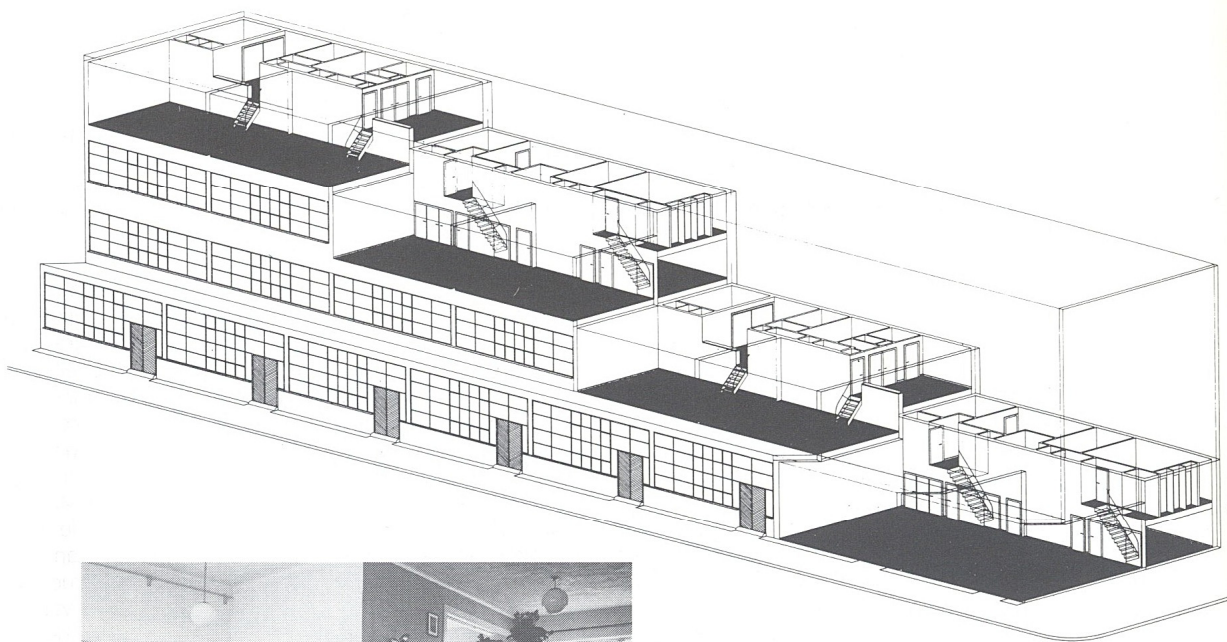
een *projectontwikkelaar*, toen nog *eigenbouwer* genoemd, voor hun karretje zien te spannen.

Het begrip atelierwoning was voor ons land betrekkelijk nieuw en werd ontwikkeld naar Parijse voorbeelden, ondermeer Le Corbusier, maar ook van verschillende andere architecten. Zanstra had net voor Dudok aan het Nederlandse studentenhuus in de Cité Universitaire gewerkt. Jan Giesen propageerde het plan op lezingen met lichtbeelden waarbij naast Parijse voorbeelden ook werkruimten in projecten van de Amsterdamse School werden getoond als minder geslaagde overgeschoten ruimten in stedenbouwkundige accenten.

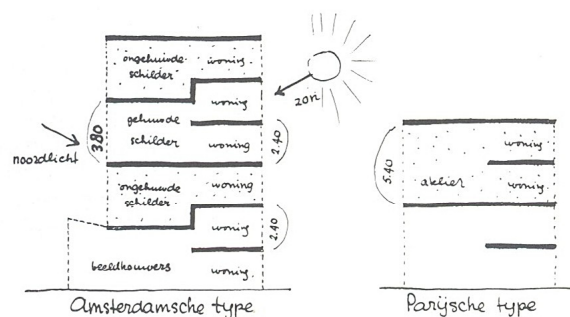
Evenals voor de Bergpolderflat in Rotterdam werd ook hier gebruik gemaakt van een staalskelet. Daarin was het tamelijk eenvoudig om in de lengterichting met verschillende verdiepinghoogten te werken: op het noorden hoge ateliers van 3,8 m en op het zuiden lagere woonlagen van 2,4 m. Daarmee waren de Nederlandse ateliers wat bescheidener van opzet als het 'Parijse type' en aanzienlijk hoger op elkaar gestapeld. Daardoor ontstond wel meer variatie in de grootte van het woonoppervlak.

De verdere uitvoering was tamelijk traditioneel: houten balklagen, met aparte plafondhangers voor een betere geluidisolatie. De gevels zijn opgetrokken in metselwerk

Noordzijde van de Atelierwoningen aan de Zomerdijkstraat in Amsterdam met op de begane grond de uitgebouwde ateliers voor beeldhouwers. Foto: Nederlands Architectuur Instituut.



Opengewerkte isometrie van de atelierwoningen vanaf de noordzijde (tekening Mulder) met een vergelijking tussen de Amsterdamse en Parijse ateliers (Zanstra, Giesen en Sijmons, 1934 uit 'de 8 en opbouw'). De foto geeft een schildersatelier weer omstreeks 1934 (Foto: NAI).



van gele baksteen; voor de woningscheidende wanden werd tweemaal 90 mm drijfsteen toegepast.

## Het Nieuwe Bouwen

Tussen de gesloten bouwblokken van Amsterdam Zuid springt het dubbele blok er uit als een vrij in de stedelijke ruimte staande bouwstrook. Het deel van het blok met woningen is wat eerder gerenoveerd en verloor veel van haar kracht door de nieuw ingebrachte kozijnen met plompe details.

De atelierwoningen straalden de 'royale licht- en luchttheorieën' van het Nieuwe Bouwen uit. Vooral aan de noordzijde, met de hoge glaspuien voor de ateliers, is het glasoppervlak aanzienlijk groter dan de hoeveelheid gemetselwerk. De horizontaal gekoppelde glaspuien worden alleen onderbroken door de slanke kolommen van het skelet ter plaatse van de woningscheidingen. De beeldhouwers op de begane grond beschikten door een uitbouw over wat diepere ateliers, met ook in deze uitbouw een strook daklicht.

Ook de zuidzijde met woonruimten werd gekenmerkt door horizontale raamstroken, plaatselijk onderbroken door ramen in de trappehuizen op bordeshoogte. Alle ramen waren uitgevoerd in staal, hetgeen het glasoppervlak optimaliseerde. Op iedere verdieping was een klein stalen balkon aangebracht, met twee balkondeuren om bij mooi weer zoveel mogelijk van de zon te kunnen profiteren.

Op het eerste gezicht leest men direct van de gevels de

uitgangspunten van het Nieuwe Bouwen af. Weliswaar trof men – vooral ook elders in Europa – vaak wit pleisterwerk op de gevels aan, die het beeld nog 'lichter' maken. Maar terecht heeft men zich hier meer door het regionale materiaalgebruik laten leiden, waardoor het blok geen al te grote breuk vormt met de wat – voor haar doen – strakkere architectuur van de late Amsterdamse School uit de directe omgeving.

Maar ook afgeronde bovendorpels van de trappeltoegangen en de profileringen van de houten atelierdeuren van de beeldhouwers, verwijzen al naar de latere vrijheden van de Groep 32, die zich los maakten van de rigide regels van pure Nieuwe Bouwers zoals Duiker. Ook de spuer als regenwaterafvoer van de uitgebouwde beeldhouwersateliers en de cilindrische zijgevelramen, uit de muur gebouwd en naar de zon afgeschuind, kondigen een vrijheid van denken aan, die later zo nadrukkelijk in het werk van Le Corbusier tot uitdrukking zou komen.

## Zachte restauratie

Bertus Mulder heeft op voorbeeldige wijze met het Rietveld-Schröderhuis in Utrecht ervaring opgedaan met een zachte restauratie-methode, waarbij authentieke materialen en details zoveel mogelijk worden bewaard. Toch hebben ook jonge monumenten in ons land er al minimaal vijftig jaar opzitten, waarbij aanpassingen aan comfort of persoonlijk gebruik zichtbaar zijn. In vooruitstrevender kringen van monumentenzorgers pleit men graag voor behoud van oorspronkelijk materiaal en accepteert

men tevens veranderingen in de loop van de tijd. Zo ontwikkelden bijvoorbeeld de klassieke half open kruiskozijnen zich onder invloed van andere comfort-eisen tot empireramen.

In de jaren tachtig zijn bouwfysische eisen voor gebouwen zo streng geworden, dat enkel glas bijna nergens meer bespreekbaar is bij renovatie en restauratie. Toch wist Mulder zijn opdrachtgever, de stichting Lieven de Key, zover te krijgen dat in de zuidgevel het enkele glas in de stalen kozijnen is gehandhaafd, omdat passieve zonne-energie stoken in de winter relatief beperkt, zoals uit gebruikersonderzoek bleek. Voor de atelierramen op het noorden vond hij het Conforglace, een relatief 'dun' paneel dubbele beglazing met kleine spouw en een omranding van kunststofprofiel. Deze isolatiebeglazing is toe te passen in bestaande sponningen van houten en stalen ramen. In het laatste geval wordt gebruik gemaakt van een kliklijst die over het staalprofiel, de glasflens, klikt. Maar daarmee was het probleem van de ernstige roestvorming op de stalen ramen nog niet opgelost. Na veel onderzoek zijn de kozijnen zorgvuldig losgemaakt en in een constructiewerkplaats ontroest. Waar nodig zijn te ver aangetaste flenzen weggezaagd en vervangen door opnieuw aangelaste stukken stripstaal. Daarna zijn de kozijnen volgens hedendaagse normen tegen roestvorming behandeld.

Met deze omslachtige werkwijze heeft men wel bereikt dat het *authentieke* materiaal van de raamkozijnen behouden bleef en ook niet is gefrustreerd door de nieuwe beglazing. Bertus Mulder zei hierover: 'Als ze morgen een betere beglazing met goede isolatie-eigenschappen vinden, kan die zo in de oorspronkelijke kozijnen worden

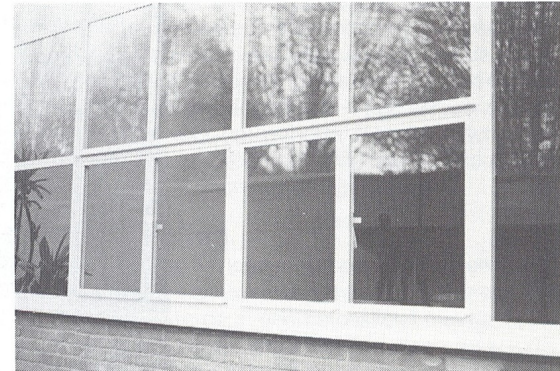
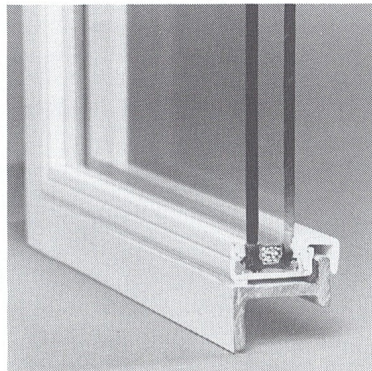
geplaatst'. Dat geldt overigens ook voor het hang- en sluitwerk, dat zoveel mogelijk werd gehandhaafd en zo nodig gerestaureerd. Alleen de stalen platen tussen de puien ter plaatse van woningscheidingen en kolommen in het skelet zijn vervangen door roestvast staal, waarmee problemen van roestvorming en inwatering beter zijn opgelost.

Daarentegen zijn in de loop van de tijd door bewoners aangebrachte wijzigingen alleen teruggestaureerd als bewoners dat graag wilden. In het reeds genoemde boekje van Mariëtte van Stralen wordt in de laatste alinea's gepleit voor een meer rigide vorm van *terugrestaureren* naar de oorspronkelijke vorm ten koste van de huidige normen. Zij plaatst vraagtekens bij de geringe ingrepen, die zijn gepleegd om de ruimtelijke kwaliteit te vergroten. Zo heeft Mulder bijvoorbeeld een nieuwe keuken ontworpen, die de versleten keukens vervangen, omdat deze niet meer aan de huidige wooneisen voldeden. Ook is de hele infrastructuur van leidingen vernieuwd en is de blokverwarming vervangen door individueel gestookte installaties. Daartoe zijn boodschappenliftjes in de traphuizen vervangen door installatieschachten. Dat is enerzijds jammer, maar ook in Amsterdam-Zuid komen bakker, groenteman en kruidenier niet meer aan de deur. De nergens meer gebruikte voorziening is nu vervangen en maakte ingrijpendere wijzigingen binnen de woningen niet nodig.

### Voorbeeldfunctie

Daarmee hebben Bertus en Alenca Mulder een jong monument gerestaureerd dat op veel punten een voor-

De gevels van ateliers en woningen voor en na de restauratie. Rechts de gevels op het zuiden waarvan de kleur in de jaren vijftig blauw werd maar die na de restauratie weer wit geschilderd zijn. Geheel rechts een fragment van de naastgelegen woningen met kunststofkozijnen. Onder de atelierramen voor en na restauratie met daartussen een foto van Conforglace die het principe van de dubbele beglazing in oude profielen van stalen ramen toont (foto's: Grona isolatieglas te Vught).



beeldfunctie heeft voor het herstel van jonge monumenten. De wijze waarop met name de hoogtepunten van de Amsterdamse School in de Spaarndammerbuurt woningbreed werden leeggeloopt; een dieptepunt in het (ontbrekende) restauratiebeleid voor jonge monumenten. Datzelfde gebrek aan zorg voor monumenten treft men in de woningen ernaast aan, waar de architectuur nu wordt gefrustreerd door kozijnen van kunststof met veel dikkere profielen, hetgeen niet noodzakelijk is als men de restauratie van Dudoks 'Witte Dorp' in Eindhoven met aangepaste slanke raamprofielen van Duotherm bekijkt. In dat geval is het kozijn van slanke profielen van aluminium en een binnenzijde van kunststof. Het is een alternatief wanneer stalen ramen niet gerepareerd kunnen worden.

Zo is in Amsterdam een belangrijk jong monument voorbeeldig gerestaureerd. Het gebouw neemt een vrij unieke plaats in binnen het Nieuwe Bouwen. Het vormde, zoals reeds is opgemerkt, het eerste grote werk van een in de jaren toonaangevende architectencombinatie Zanstra, Giesen en Sijmons. Vooral Piet Zanstra en Karel Sijmons waren felle voorstanders van een nieuwe architectuur, waarbij vooral Le Corbusier inspireerde. Zanstra schreef verschillende toelichtingen op ontwerpen van Le Corbusier in 'de 8 en opbouw'. Sijmons heeft zich vrijwel zijn hele leven laten beïnvloeden door deze vooraanstaande Franse architect, die hij overigens nooit slaafs volgde. Door een eigen interpretatie leverde dit echter een uniek oeuvre op in de jaren vijftig tot en met zeventig. Het gaf voldoening dat Sijmons de aanvang van de restauratie, met de tentoonstelling in Het Stedelijk, heeft mogen meemaken, kort voor zijn onverwachtse overlijden

op eenentachtigjarige leeftijd op 15 december vorig jaar.

Voor de restauratieplannen heeft Mulder geregeld contact opgenomen met zowel Sijmons als Zanstra. Uit recente gesprekken met mevrouw Sijmons en architect Zanstra is mij hun waardering gebleken voor de zorgvuldige aanpak van Bertus en Alenca Mulder voor de 'zachte' restauratie van de atelierwoningen.

## Projectgegevens

Opdrachtgever: Stichting Lieven den Key, Amsterdam.  
Ontwerp: (1932-1934) architectenbureau Zanstra, Giesen en Sijmons.  
Restauratie: Bertus en Alenca Mulder, Werkplaats voor architectuur, Utrecht.  
Hoofdaannemer: EBA, Amsterdam.  
Uitvoering: 1989-1990.  
Omvang: restauratie van 32 atelierwoningen.

**Geveldetail noordgevel met ateliers. De slanke profielen van de stalen ramen tekenen iets dikker af door de omranding van kunststof van het dubbele glas in plaats van de oorspronkelijke 'stopverf'.**

